

# Sobre Yu Huang

000T .XΛ0mδvCμ00TΛXμ3mY

M Ó D U L O

Bajo este extraño título se resume la peligrosa misión a la que los jugadores habrán de hacer frente. Los personajes deberían ser *kuei-jin* japoneses del *uji* Bishamon, cada uno de una dirección (se sugiere como mínimo uno del Oeste) y de un Dharma (también preferentemente alguno de la Canción de la Sombra) y ya deberían estar en su fase de Kôa. Para jugarlo, evidentemente es necesario tener *Estirpe de Oriente*, y también se aconseja tener a mano un módulo de *Wraith*, *Reino Oscuro de Jade*, más que nada porque si no algunas cosas pueden sonaros a chino (chiste fácil). Aun si no dispones de este libro, tu imaginación y los datos contenidos al final de *Estirpe de Oriente* te servirán de guía.

## Despertar en Tokio

Los personajes serán convocados por sus mandarines para que se reúnan en un Nido de Dragón cerca de Tokio, entre los asfixiantes edificios que interfieren en el buen hacer de los maestros de Feng-Shui. Allí uno de ellos, de la dirección Oeste, les informará de que les va a ser impuesta una prueba de valía importante para el pueblo Kuei-Jin.

La misión consiste en hallar un cilindro de oración de jade con escritos apócrifos de el Gran Arhat Xue, perdidos y destruidos hace ya algún tiempo (para un Kuei-Jin tan viejo, "algún tiempo" pueden ser 2 ó 3 siglos). Claro está, los personajes pueden quedar confundidos cuando les digan que el objeto que han de buscar ya no está en este mundo. ¿Cual es la solución? Bingo. Un viaje al mundo Yin, para buscar la reliquia de tal objeto, si es que aún no se ha desvanecido en el Olvido.

Si a ninguno de los jugadores se le ocurre esta forma, puedes hacer que el mandarín sea benévolo y se lo diga, o bien puedes ponerle alguna prueba adicional para que aprendan lo básico acerca de las Tierras de las Sombras (como, por ejemplo, hablar con algún wraith del Reino de Jade acerca de las Reliquias, o estudiar a base de leches, muy a lo maestro de Usagi Yojimbo). Si se les ocurre, el mandarín estará complacido, y puede que les preste algo de ayuda. O no.

El caso es que el mismo mandarín realizará el rito Contemplar el Portal

de los Espíritus en el Nido de Dragón, enviándolos sin más preparativos a través del Manto hacia las Tierras de las Sombras de Japón. Les proporcionará a cada uno una réplica aproximada del cilindro de jade, y un extraño mapa lleno de incongruencias de geometría no euclidiana donde aparece señalada la ubicación del último poseedor del objeto.

## Encuentro Accidentado

En cuanto los personajes aparecen al otro lado del Manto, se encontrarán con un grupo de personas vestidas con harapos y ropas militares que corren hacia la espesura de la réplica sombría de un bosque cercano. No tienen tiempo para hablar, aunque algunos parecen gritar en dialectos

realmente antiguos del japonés. No se pararán ante los personajes, y si les interceptan, les atravesarán como si fuesen humo y seguirán su alocada carrera. En la retaguardia del grupo, rezagado, verán a un hombrecillo de aspecto cansado que les hará gestos con su mano, indicándoles que corran ellos también. Pero de pronto se quedará inmóvil, y unas extrañas cadenas aprisionarán sus muñecas y lo arrastrarán hacia el lugar del que huían los corredores.

Al mirar el origen de las cadenas, podrán observar a unos cuantos hombres con armaduras del Japón Feudal que avanzan inexorables por el paisaje ensombrecido. Li-

derándoles está una figura fantasmagórica, como una estatua de terracota pintada con colores pastel muy luminosos, en realidad lo único luminoso de este lugar. De su cuerpo surgen las cadenas que atraen al pobre hombre, que grita mientras se acerca al amenazador gólem.

Cuando se encuentra cerca del grupo perseguidor, se acerca a él uno de los otros soldados y toca las piernas del desdichado, fundiéndolas y convirtiéndolas en una especie de cuchillas de trineo, y luego tiran de él aferrándole del cabello.

Los jugadores acaban de contemplar *in situ* el uso de los Arcanoi de Moliar y Cadenas del Emperador, y están viendo con sus propios ojos a un miembro de la Temida Guardia Inmortal de Yu Huang, el Emperador de Jade.

Si los jugadores deciden hacer frente al Guardia Inmortal y a su patrulla, pónselo difícil, pero dejando una escapatoria. Ten en cuenta que muchos de los Arcanoi pueden hacer efecto a los Kuei-Jin, ya que técnicamente no son más que wraiths Resucitados (dejo a discreción del Narrador los Arcanoi que sí tienen efecto, y aconsejo inventar curiosos resultados por la misma naturaleza de los Catayanos). La ayuda finalmente vendrá de manos de los perseguidos, que usarán Argos para desplazarles con rapidez a un refugio oculto en las montañas.





## La rebelión velada

Los Luchadores por la Libertad japoneses les pondrán al día sobre los rudimentos de las Tierras de las Sombras, y sobre la situación de Japón en el Reino Oscuro de Jade.

Yu Huang, autoproclamado Emperador de Jade al intentar usurpar la adoración que correspondería a la Augusta Personalidad de Jade, usa a los wraiths japoneses como material de construcción, esclavizando a todos los que logra atrapar sin posibilidad de liberación. Los Sin Reposo japoneses lograron un periodo de tregua tras el desastre de Hiroshima y Nagasaki, pero ahora los esfuerzos del tirano se han redoblado. Tan sólo sobreviven gracias a la ayuda de ciertas agrupaciones rebeldes dentro del mismo Reino Oscuro de Jade, que pretenden derrocar a alguien que consideran tan sólo un wraith más sin ningún derecho divino al dominio sobre todo el Oriente de las Tierras de los Muertos.

Los rebeldes dirán no saber nada del cilindro al ser interrogados, pero sí que entenderán los extraños mapas, aunque negarán con la cabeza al verlos. Si se insiste en la cuestión, los rebeldes dirán que no pueden ayudarles, ya que se trata de una ruta que conduce al Palacio de Jade, en medio de la Tempestad, y que allí no tienen lugar los fantasmas japoneses, ya que les aprisionarían inmediatamente. Si alguno decide quedarse a ayudar a los rebeldes de acuerdo, pero los mandarinés no quedarán muy satisfechos por su desobediencia.

En cuanto a los Luchadores por la Libertad, aceptarán llevar a los personajes de los jugadores a la Gran Carretera Imperial, pero una vez allí tendrán que arreglárselas solos.

## Siguiendo el Camino de las Baldosas que Chillan

El Narrador debería aprovechar el camino para expresar todo el horror de *Wraith*: el pavimento gime y se estremece, las antorchas que lo iluminan parecen reflejar rostros, miles de esclavos ascienden por la Carretera para luego ser conducidos a un siniestro desvío en el que se oyen gritos... Aderézalo con patrullas de la Milicia acompañados por Censores que pedirán su identificación familiar, y luego accederán a los archivos de un Eunuco... comprobando no sólo que los personajes no están registrados, sino también que ni siquiera son estrictamente wraiths.

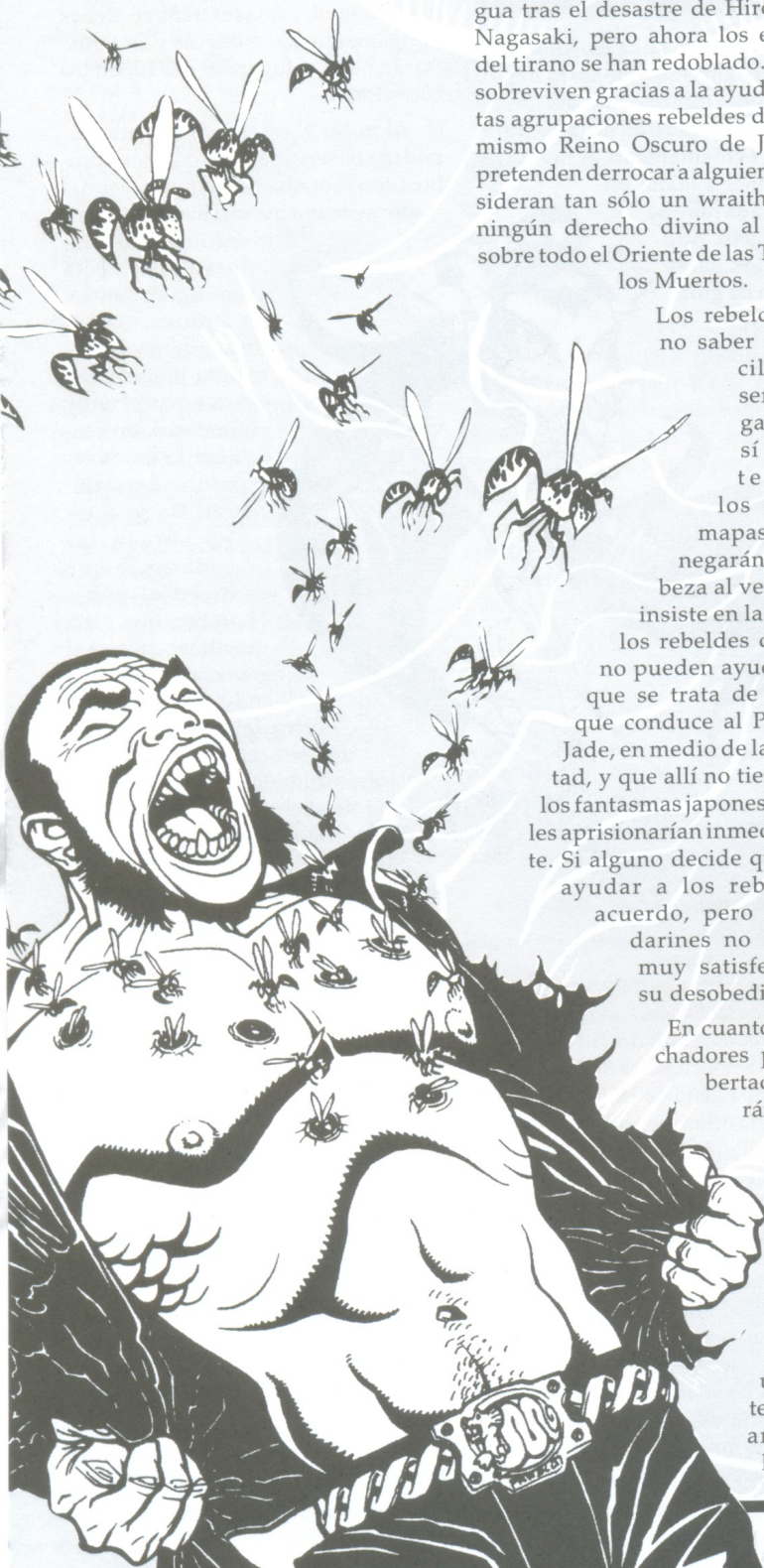
El revuelo puede ser tremendo, pero un uso creativo de las disciplinas les puede permitir continuar el ascenso sin ser detectados, pasando desapercibidos. Más les vale que así sea, porque es poco probable que escapasen a los tormentos, tan parecidos al Mundo Yomi, de Ti Yu.

Una vez en la puerta del Palacio, unos guardianes apostados a los lados les interrogarán acerca del asunto que les trae a los aposentos de Yu Huang. Si le muestran algún cilindro, lo mirarán con ojos avariciosos: están hechos en parte de Jade, un material harto apreciado a este lado del Manto. Si les sobornan con dos o tres cilindros les dejarán pasar, y por otro más le dirán dónde pueden informarse acerca del paradero del original: el mercader Wu-Li, cerca de la plaza del mercado.

Al acceder al Palacio de Yu Huang, encontrarán allí una especie de mercadillo en el que los fantasmas ofrecen todo tipo de servicios al mejor postor. El lugar está abarrotado de gente que se agolpa en las calles que conducen desde este patio exterior hacia las estancias del Palacio en sí. Si preguntan por algún mercader que pueda reconocer el cilindro, casi todos mencionarán a Wu-Li, ya que suele tratar con Artefactos muy valiosos. En efecto, el wraith tuvo el objeto en sus manos, pero lo vendió, ya que le ofrecieron una cantidad exorbitante. En cuanto a su comprador... No es otro que el mismísimo Qin Shihuang, el Emperador de Jade.

## Juegos de Burocracia

Una vez dentro del Palacio, tendrán que ponerse en la larga lista de indivi-





duos que pretenden hablar con el Emperador. Desde luego, los personajes ya no podrán pasar desapercibidos en el mismo lugar en el que se aposentan los wraiths más poderosos del Reino de Jade. Unos guardias les conducirán a una sala decorada con murales de colores cambiantes, como si los dibujos contenidos en ellos fueran auténticos objetos y animales atrapados en dos dimensiones sobre la pared.

Ante ellos, tras un tiempo prudencial, se presentará la Alta Magistrada Hu Ji, de los Censores de Jade, que les ha seguido la pista y desea ganar el favor de Yu Huang presentándole unos regalos tan extraños y novedosos como los propios personajes. Obviamente, ésta es una buena manera, aunque quizá algo humillante y poco ortodoxa, de acercarse al Emperador y pedirle el cilindro de oración.

Después de charlar con tranquilidad largo y tendido, independientemente de lo que los personajes opinen al respecto, dos Guardias Inmortales les conducirán a los aposentos actuales de Qin Shihuang. Para ello atravesarán cientos de estancias por puertas que parecen situadas al azar, pasillos que surgen de otros pasillos y luego se bifurcan, corredores laberínticos y en forma de espiral, hasta alcanzar unas grandes puertas dobles de color rojizo con columnatas de jade blanco (es decir, hechas a base de almas). Estos son, al menos por hoy (Yu Huang cambia de aposentos diariamente, en ocasiones varias veces al día) las estancias en las que mora el Emperador de Jade.

## La Sexta Edad es inminente

En cuanto crucen las puertas, los Guardias Inmortales les forzarán a mirar al suelo, ya que nadie puede ver el rostro del divino Yu Huang. Interpreta a éste como una mezcla de Hitler y el Emperador de la Guerra de las Galaxias, con algo de la capacidad para la ironía que otorga una vida de más de dos milenios como supremo gobernante de todo un pueblo. A Qin Shihuang le resultan divertidos los Kuei-Jin, y les hará miles de preguntas sobre su existencia entre los dos lados del Manto, sus habilidades especiales, y finalmente qué es lo que les trae a su "humilde palacete".

Si en algún momento se niegan a responder, u osan atacar al Emperador, caerán sobre ellos treinta Guar-

días Inmortales que surgirán de varias garitas de jade repartidas por todo el salón, pero no les matarán: Yu Huang les tiene reservado otro destino.

Si le preguntan acerca del cilindro, les hará levantar la mirada y observarle. Desde luego, físicamente no aparenta ser una divinidad, sino sólo un menudo ser humano, aunque con un porte señorial. Pero su aura es terriblemente poderosa. Les enseñará el cilindro y les leerá personalmente lo que pone en él: "Discípulos míos, he aquí que llegará el fin de la Edad de la Oscuridad, y habréis de estar preparados para hacer frente al giro definitivo de la Rueda, pues grande será el papel que desempeñaréis si seguís bien el Gran Principio y vuestro Di'hana. Pero estad atentos al momento en que el Emperador de Jade sea depuesto, y en su lugar se alce el Emperador Demonio, avatar del Dragón de Ébano de los Reyes Yama".

Tras decir esto, Qin Shihuang esperará a que los personajes asimilen la información, e incluso hagan suposiciones, como la de que deben protegerle si la leyenda habla de él, o si es él uno de los servidores de los Reyes Yama en realidad. Entonces, Yu Huang abrirá su túnica y de su pecho surgirá un enorme dragón serpentino de unos treinta metros de altura, de color blanco lechoso, y comenzará a reír incontroladamente, ante la consternación (y posiblemente el horror) de los Kuei-Jin. Acto seguido, se alzarán sobre las cabezas de los personajes, y...

## Conclusión

Cuando parezca que los personajes vayan a ser devorados (e incluso puedes hacer que uno de ellos sufra algún daño no letal), se verán arrastrados de nuevo al Nido de Dragón en el que comenzaron su viaje. Los personajes no han logrado recuperar el cilindro, pero sí han descubierto alguna importante información sobre el Gran Ciclo y la inminente Sexta Edad... Y que no son los únicos seres poderosos en el Reino Medio.

Puede que los mandarines les premien por los datos revelados... O que en realidad ya los conozcan y no sepan valorar la información. También puede que los jugadores decidan volver para ayudar a los Luchadores por la Libertad Japoneses... La interacción que se crea entre el *Reino Oscuro de Jade* y la *Estirpe de Oriente* puede dar lugar a miles de interesantes crónicas...

por Ángel Martínez

